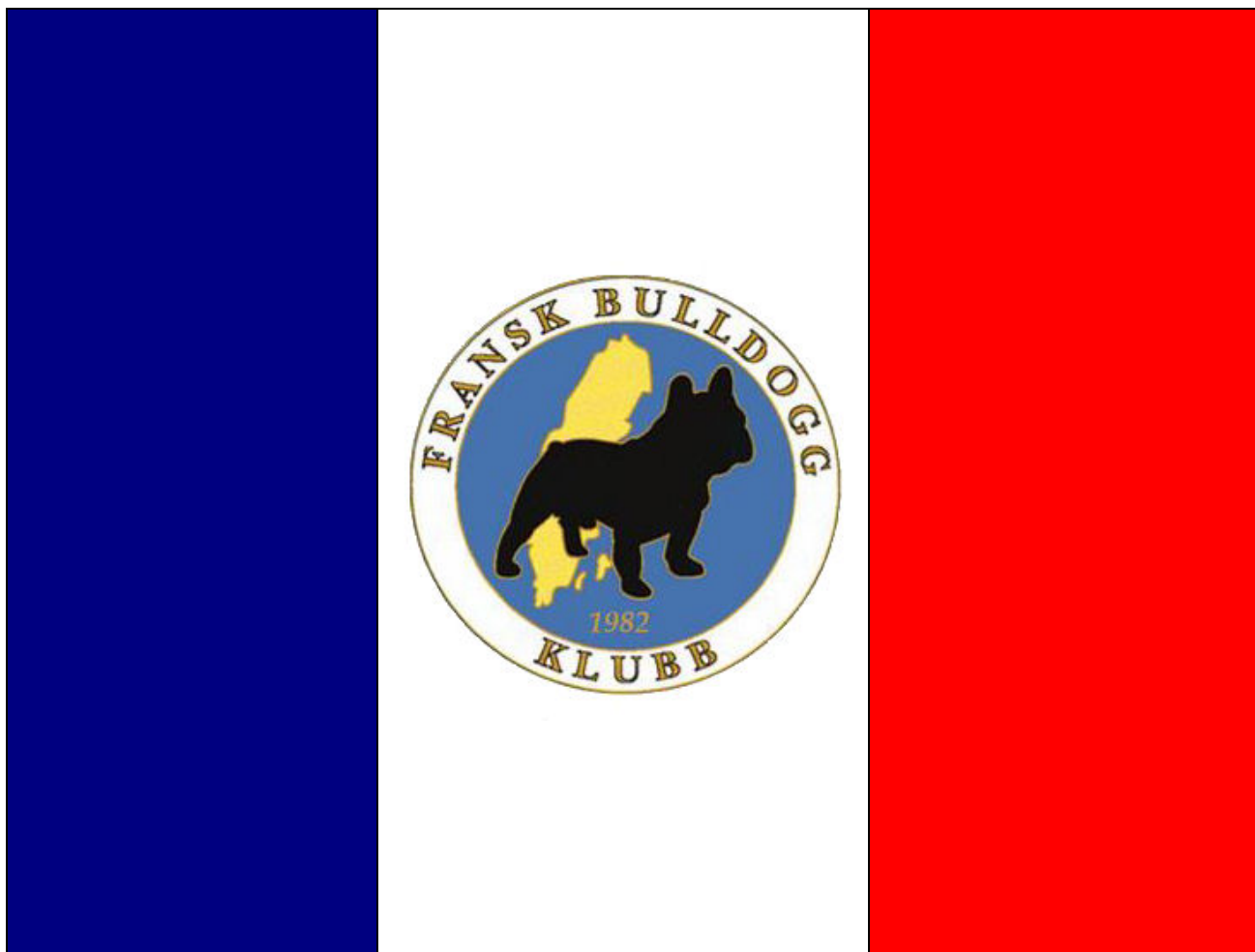


# **RAS- Rasanpassad avelsstrategi**



## **Avelspolicy och Avelsstrategi för FRANSK BULLDOGG**

**Reviderad år 2010**

## FÖRORD

Denna dokumentation har tillkommit genom många engagerade personers arbete. Fakta, statistiker och formuleringar har stötts och blötts på uppfödar- och medlemsmöten, diskussionsträffar och via klubbtidningen ”Småfranskan”.

Fransk Bulldogg Klubb startade 1982 med den uttryckliga ambitionen att genom strikta avelsrekommendationer verka för en exteriört och mentalt sund fransk bulldogg.

RAS har funnits i avelsarbetet sedan år 2005 och utvärderingar har gjorts varje år, vilka har presenterats i avelskommitténs verksamhetsberättelse. Dessa utvärderingar ligger till grund för revideringen av FBK's avelsstrategier.

### Rasklubben har arbetat med följande:

- Hälsoenkät för att få en uppfattning om hälsostrukturen hos fransk bulldogg
- Inavelsgraden för varje parningskombination publiceras på FBK's hemsida samt i klubbtidningen
- Patellastatus, för vilken central registrering finns på SKK Hunddata har sammanställts och redovisats på FBK's hemsida samt i klubbtidningen.
- Hjärtstatus har rapporterats till avelskommittén samt redovisats på samma sätt som ovan. **Styrelsen för FBK beslutade år 2009 att ta bort kravet på att hjärtstatus skall insändas till avelskommittén för att uppfödaren skall få stå på uppfödarlistan. Motivet till detta är att kravet på hjärtstatus inte längre är relevant, då det under de år RAS varit i bruk ingen defekt hjärtstatus kommit avelskommittén tillhanda. FBK rekommenderar att uppfödarna kollar hjärtstatus på sina avelsdjur.**
- **Under 2009 har ett antal RAS-möten arrangerats där deltagarna arbetat med diskussionspunkter angående RAS.**
- **Föreläsningar i färggenetik, hudproblem och fertilitet har arrangerats.**
- **Uppfödar/medlemsmöten; individprovning, genomgång och fördjupning av rasstandard.**
- **Artiklar och reportage med anknytning till avelsproblematik har publicerats i klubbtidningen.**

## HISTORIK

Fransk Bulldogg som nationell ras skapades i Paris i slutet av 1800-talet, men kompositionen och dess ursprung är höljt i dunkel. Liksom alla doggar härstammar troligtvis även den franska bulldoggen från molosserhundar från den antika grekiska provinsen Epirus och från det romerska kejsardömet, vilka var förfäder till den engelska bulldoggen, samt från så kallade alanohundar (alanerna var ett medeltida nomadfolk) och från franska doggar och dvärgdoggar.

Man vet att i såväl England som Spanien var tjurhetsning, kamp mellan hund och tjur, en populär sport. Kastilien var särskilt känt för att föda upp sådana hundar. I kullarna föddes emellanåt miniatyrvalpar och dessa avlivades eftersom de inte var brukbara för sitt ändamål, men ett fåtal gavs bort som kuriositeter. Under andra hälften av 1800-talet kom några sådana spanska miniatyrhundar till Paris där de snabbt blev hundarna på modet

Möjligt är också, att spanjorerna hemförde s. k. *Chinchabulldoggar* från Peru, vilka arkeologerna har funnit, mumiefierade eller avbildade i form av keramikföremål. De var små, tigrerade doggar med de karakteristiska och rastypiska fladdermusöronen.

Säkert är att den engelska *Toy-bulldoggen* haft betydelse för rasens utveckling. Dessa, till Frankrike, importerade hundar i kombination med inhemska *Terrier-boules* utgör grunden till dagens franska bulldogg.

Den franska bulldoggen av idag är troligtvis resultatet av olika korsningar som gjordes av entusiastiska uppfödare i Paris på 1880-talet.

Vid denna tid hölls den franska bulldoggen främst av dem som skötte ruljangsen i Hallarna. Rasen charmade överklassen och artistvärlden med sitt egenartade utseende och personlighet och kom snabbt att bli populär bland societeten, som samlades i Europas kulturhuvudstad. Bland dem fanns många förmögna amerikaner, liksom ryska och europeiska adelsfamiljer.

Den första franska rasklubben *Club Amical du Boule-dogue Francais* bildades 1880 och *The French Bulldog Club of America* blev världens andra rasklubb och bildades 1897, samtidigt som AKC godkände rasen.

Den första franska bulldoggen registrerades 1885. Rasen ställdes ut fr.o.m. 1887 och den första rasstandard fastställdes 1898, samma år som den franska kennelklubben erkände rasen fransk bulldogg. Standarden modifierades 1931-32 samt 1948, den omformulerades 1986 av H.F. Reant och R. Triquet. År 1994 reviderades standarden av franska bulldoggklubbens styrelse i samarbete med R. Triquet. Vid den senaste revideringen godkändes även fawn-färgen, där alla nyanser av gult, från ljus beige till rött är tillåtna. ((SKK's standardkommitté 1996-04-17))

Till Sverige kom rasen vid tiden för första världskrigets utbrott. Den första registrerade franska bulldoggen i SKK var den tyska importen "Harry Ebenhausen", ägd av fru Sophie Muhl, Stockholm. "Harry var vit med på ena ögat strimmiga fläckar". År 1916, i Göteborg, blev Harry Ebenhausen champion.

Från kennel af HÅKNÄS, fru Desirée Örn, kom år 1917 den första franska bulldoggen med svenskt kennelnamn. Fru Örn importerade avelsdjur från Danmark, Tyskland, Frankrike och England. Under 1920-talet tillkom ytterliga kennelnamn: AGRICOLA, förvaltare Nils Boman, KUNGSKLIPPAN, doktorinnan Edith Sörman, AV LILLBO, polisman Carl E Borg, AV VAKTARBO, polisman A F Ahlman, ASSARSTORP, fru Ellen Lindeblad, LILLTORPET, fru H Gerhard.

År 1927 tillkom kennel AV BROGYLLEN, fru Maria Lindeberg, som under ett par decennier blev den ledande uppfödaren i rasen.

Ett annat namn som återfinns i gamla stamtavlor är AV ÅKERFJÄLLEN, fru Margaretha Cederholm.

År 1946 visades de första ULLAH's doggarna i Sverige och år 1950 flyttade den Finlandsfödda fru Ulla Segerström till Sverige, medförande sitt avelsmaterial.

ULLAH's kennel var mycket framgångsrikt verksam under 6 decennier.

1945, fredsåret, registrerades 25 franska doggar i Sverige. 1954: 34 registrerade. 10 år senare har rasen, som dittills fört en om inte tynande, så i alla fall stillsam tillvaro, ökat till 185 registreringar år 1964. Under de följande åren genomgår rasen en nästan lavinartad ökning och maximum år 1966 – 1969 med nästan 400 registreringar/år. Under 1975 är registreringarna nere på ca 200 och från 1980 – 2003 låg rasen stabilt med ca 100 registreringar per år.

Vad som orsakat rasens plötsliga "uppgång och fall" under årtiondet runt 1970 kan man bara gissa om – men misstanken att det sammanhänger med veterinära framsteg och ett alltmer praktiserande av kejsarsnitt – dyker givetvis upp. Det "praktiska" i att plocka ut valpar kejsarsnittsvägen kan ha attraherat ett antal tillfällighetsuppfödare, som snabbt lade av när det visade sig att kejsarsnittmetoden inte bara har fördelar.

Från år 2003 och till dagsläget har vi sett ännu ett enormt uppsving vad gäller registreringar av fransk bulldogg – återstår att se om vi får uppleva att historien upprepar sig.

## **RASENS ANVÄNDNINGSSOMRÅDE**

Den franska bulldoggen är i överensstämmelse med sitt ursprung en orädd hund, med god kamplust, men i dag finns inte mycket kvar av stridsmentaliteten från rasens anfäder, i stället är den franska bulldoggen en utomordentligt trevlig sällskapshund med stor personlighet. Den är lyhörd, intelligent och älskar människor. **Det är en glad, energisk hund med mycket vilja och god arbetslust. Det är en sportig allroundhund som tar del i familjens alla aktiviteter och dess vakna intellekt gör att den behöver aktiveras med hjärnan.**

Den franska bulldoggen är ingen ”var mans hund”, den kräver omsorg och uppmärksamhet och den skall behandlas med fast hand och kärlek, absolut rättvist. Kärleken från en fransk bulldogg är beständig, när den väl är vunnen, liksom trofastheten.

Dagens franska bulldogg, med sin förödande charm och glittrande glada humör, med inslag av svårmod, har med rätta kallats hundvärldens clown. Den vill gärna spela upp och vara i centrum för sällskapets uppmärksamhet. Den har glimten i ögat och är alltid beredd på glada upptåg och äventyr och kastar sig helhjärtat in i de flesta situationer livet kan erbjuda.

Den franska bulldoggen ser snabbt till att bli den axel kring vilken just hans familj rör sig. Han är oerhört tillitsfull mot sin ägare och blir mycket olycklig om han inte åtnjuter tillräcklig uppskattning och kärleksfull omsorg från sina närmaste. Den franska bulldoggens användningsområde är, som förstås av ovan, sällskapshundens, han är till för att älska – och älskas.

## **AVELSPOLICY**

Rasklubben har huvudansvaret för rasens utveckling och fortlevnad. Det är rasklubbens övergripande mål att väcka intresse för och främja avel av en mentalt och fysiskt sund och exteriört fullgod fransk bulldogg. Denna avelspolicy skall ses som ett komplement till den avelspolicy och de uppfödarens regler som SKK föreskriver. Avelspolicyn gäller alla uppfödare av fransk bulldogg och hanhundsägare som lånar ut sin/sina hanhundar till avel, även de som inte är medlemmar i rasklubben.

- Det åligger uppfödare av fransk bulldogg att hålla sig informerad om SKK's och rasklubbens avelspolicy och om viktiga faktorer så som populationsstorlek, avelsstrategier, status beträffande hälsa och mentalitet samt rasstandarden för fransk bulldogg. FBK's avelskommitté står till förfogande och tjänst med aktuella upplysningar.

### **Uppfödare och hanhundsägare inom rasen fransk bulldogg följer de lagar och förordningar som rör avelsarbete såsom:**

- Europarådets konvention till skydd för sällskapsdjur
- Djurskyddslagen med regler och förordningar
- SKK:s grundregler
- SKK:s avelspolicy
- SDHK:s avelspolicy
- Rasklubbens RAS-dokument med dess specifika formuleringar rörande avel med fransk bulldogg

### **Uppfödare och hanhundsägare inom fransk bulldogg**

- samarbetar aktivt för rasens bästa.
- medverkar aktivt till att fakta kring rasen kan insamlas via hälsoundersökningar, enkäter med mera.
- uppmuntrar aktivt valpköpare att delta i hälsoundersökningar, enkäter med mera.

- medverkar aktivt till en ökad genetisk mångfald inom rasen
- medverkar aktivt till att motverka inavel och dess effekter på hundens hälsa och välbefinnande.
- använder inte hundar under 24 månader i avel.
- använder till avel endast mentalt, funktionellt och exteriört rastypiska hundar, som officiellt bedömts vara ”ett gott avelsresultat”.
- Undviker avel med individer med extrema exteriördrag.

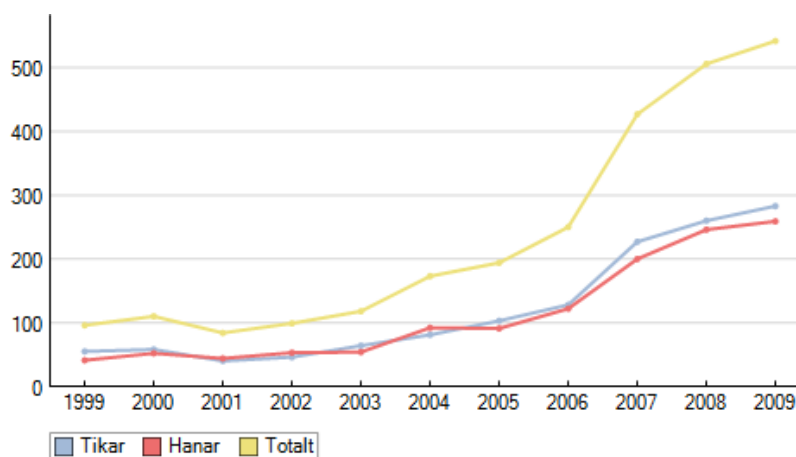
## NULÄGE

Registreringssiffrorna visar på en markant ökning under de senaste fem åren, varav ett stort antal är importer. Detta har medfört att avelsbasen breddats betydligt vilket är positivt för rasen. Nackdelen är att olika typer av problem ökat, demodex, andningsproblematik m m.

### Registreringar per år

Antal reg/år	1999	2000	2001	2002	2003	2004	
<b>Tikar (varav imp)</b>	55	58	40	46	64	81	(13)
<b>Hanar (varav imp)</b>	41	52	44	53	54	92	(6)
<b>Totalt</b>	96	110	84	99	118	173	(19)

2005		2006		2007		2008		2009	
103	(21)	128	(17)	227	(36)	260	(78)	283	(63)
91	(15)	122	(12)	200	(26)	246	(37)	259	(35)
194	(36)	250	(29)	427	(62)	506	(115)	542	(98)



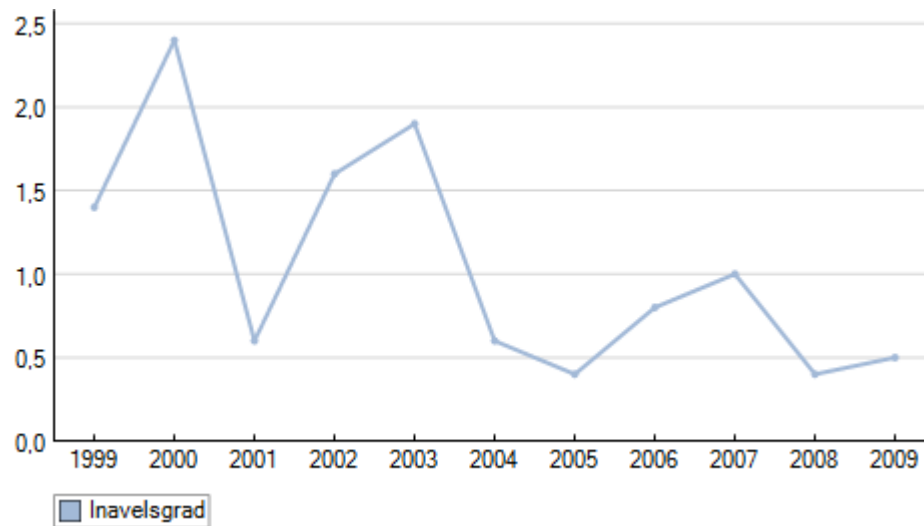
### Genomsnittlig kullstorlek

	1999	2000	2001	2002	2003	2004	2005	2006	2007	2008	2009
<b>kullstorlek genomsnitt</b>	3,8	4,3	3,9	3,8	4,3	4,1	4,8	3,6	4,4	4,0	4,1
<b>antal kullar</b>	24	26	20	25	30	30	40	57	83	99	119

## Inavelsberäkning

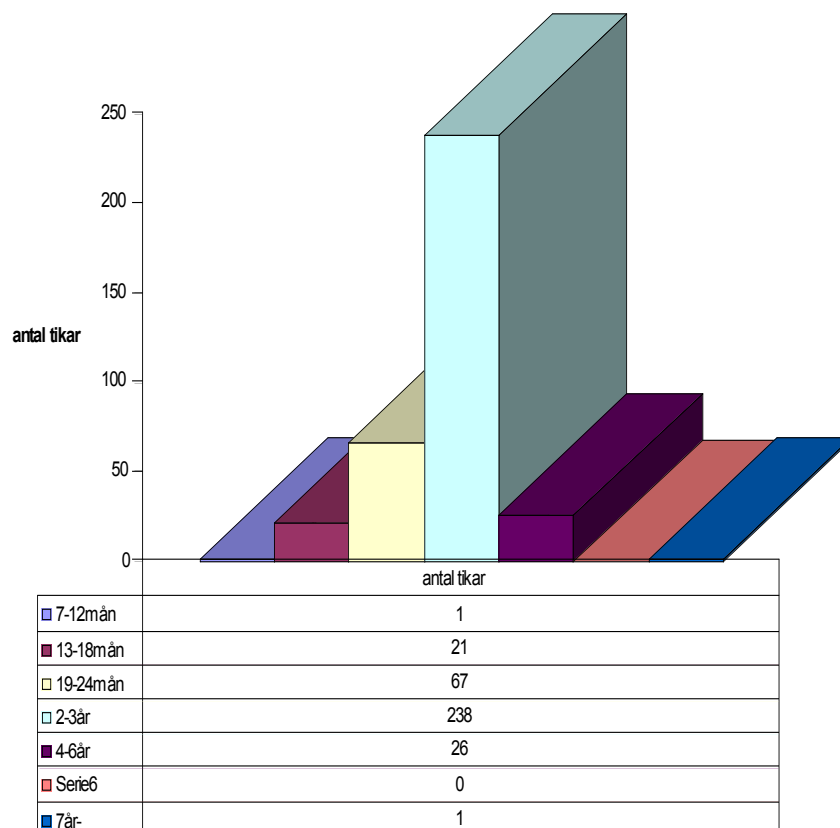
	1999	2000	2001	2002	2003	2004	2005	2006	2007	2008	2009
Inavels-grad	1,4 %	2,4 %	0,6 %	1,6 %	1,9 %	0,6 %	0,4 %	0,8 %	1 %	0,4 %	0,5 %

## Rasens genomsnittliga inavelsgrad, beräknad över 5 generationer

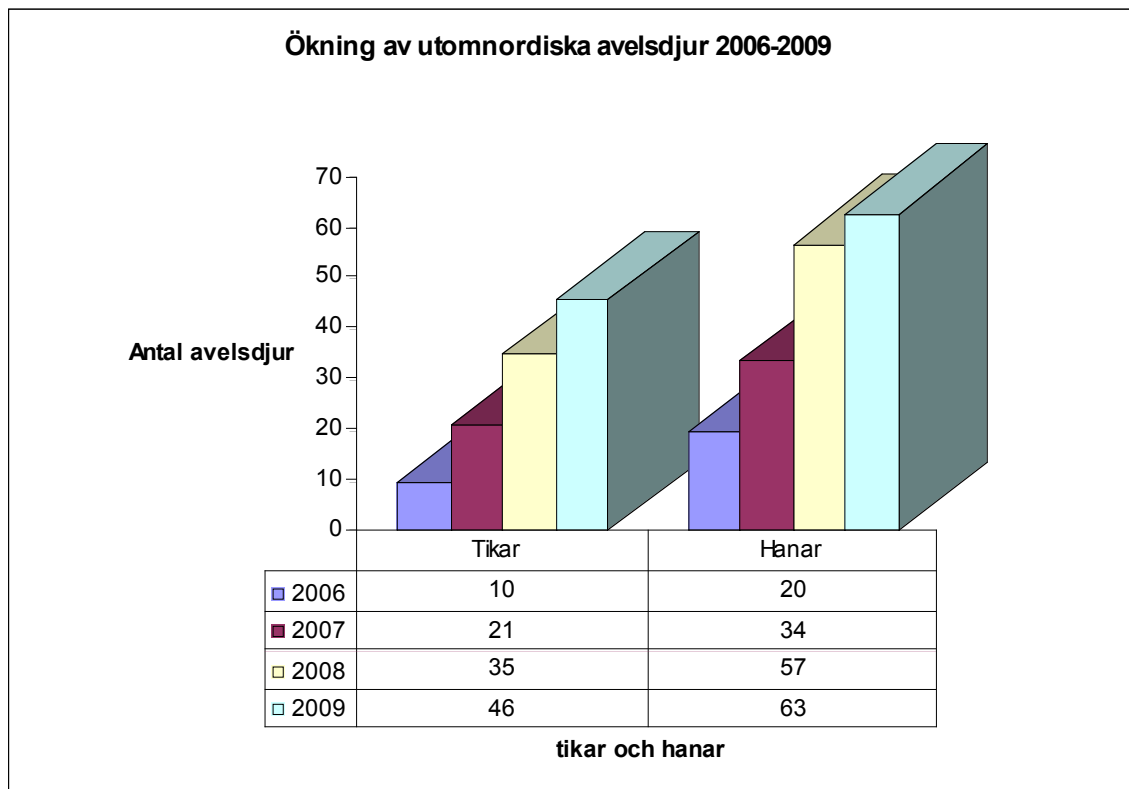
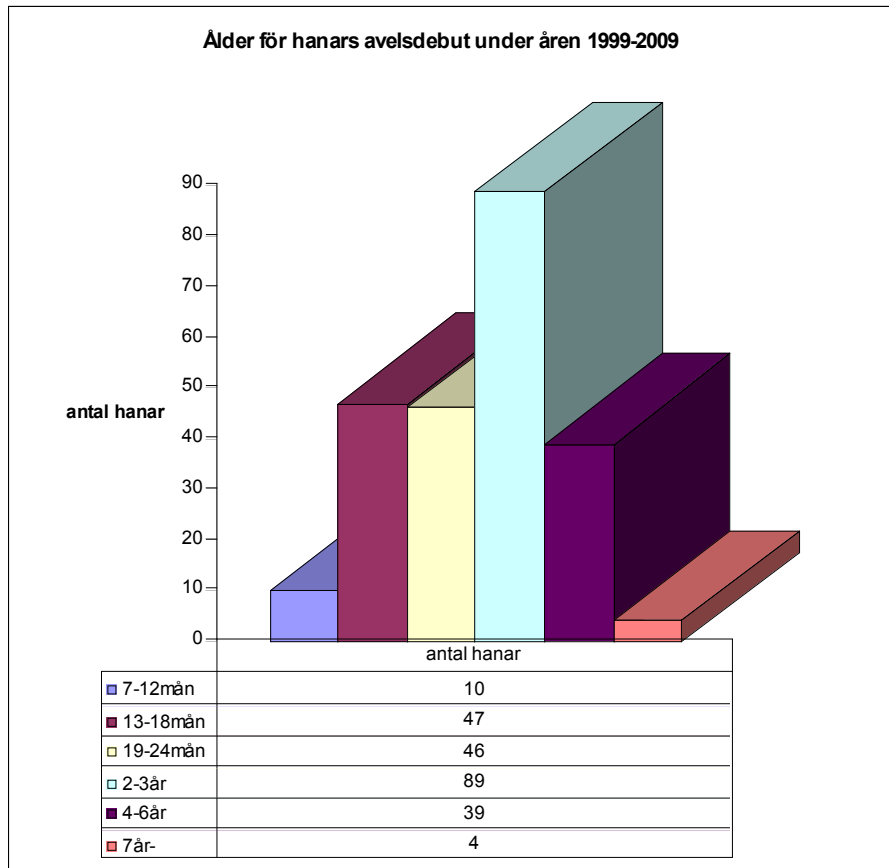


Diagrammet nedan visar att majoriteten av tikarnas avelsdebut sker i ålderskategorin 2-3 år.

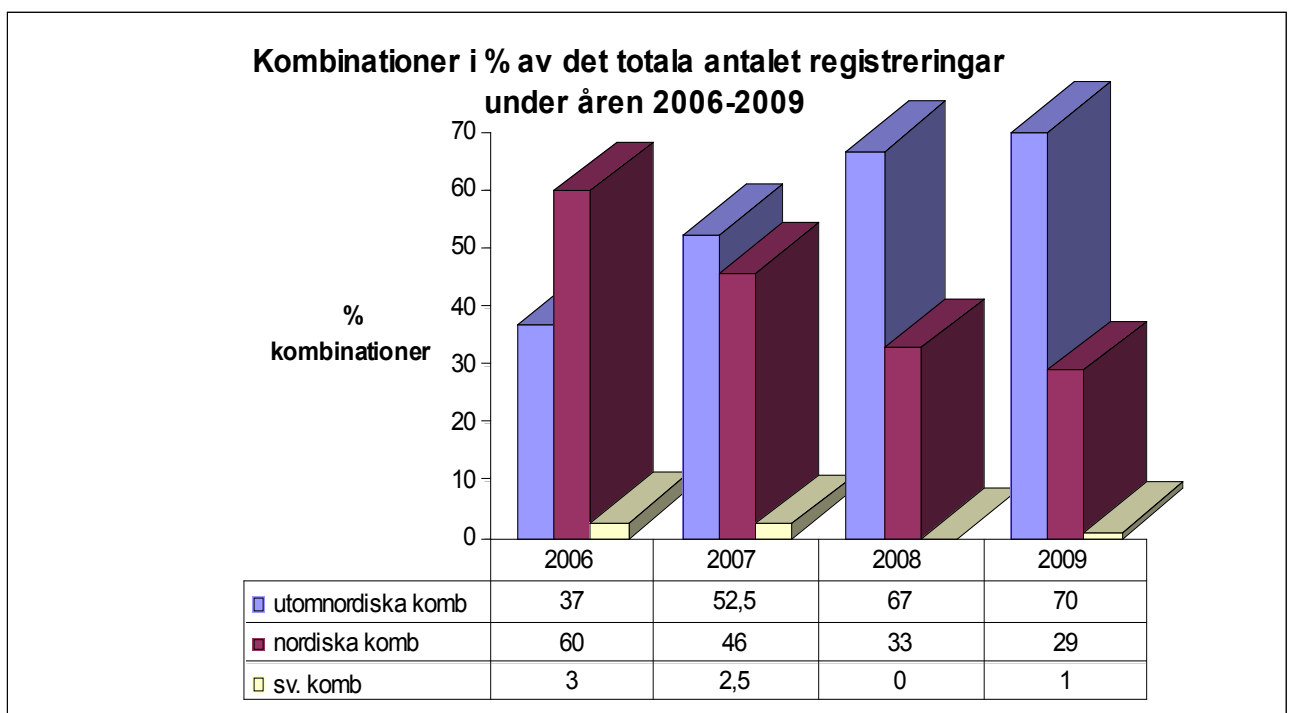
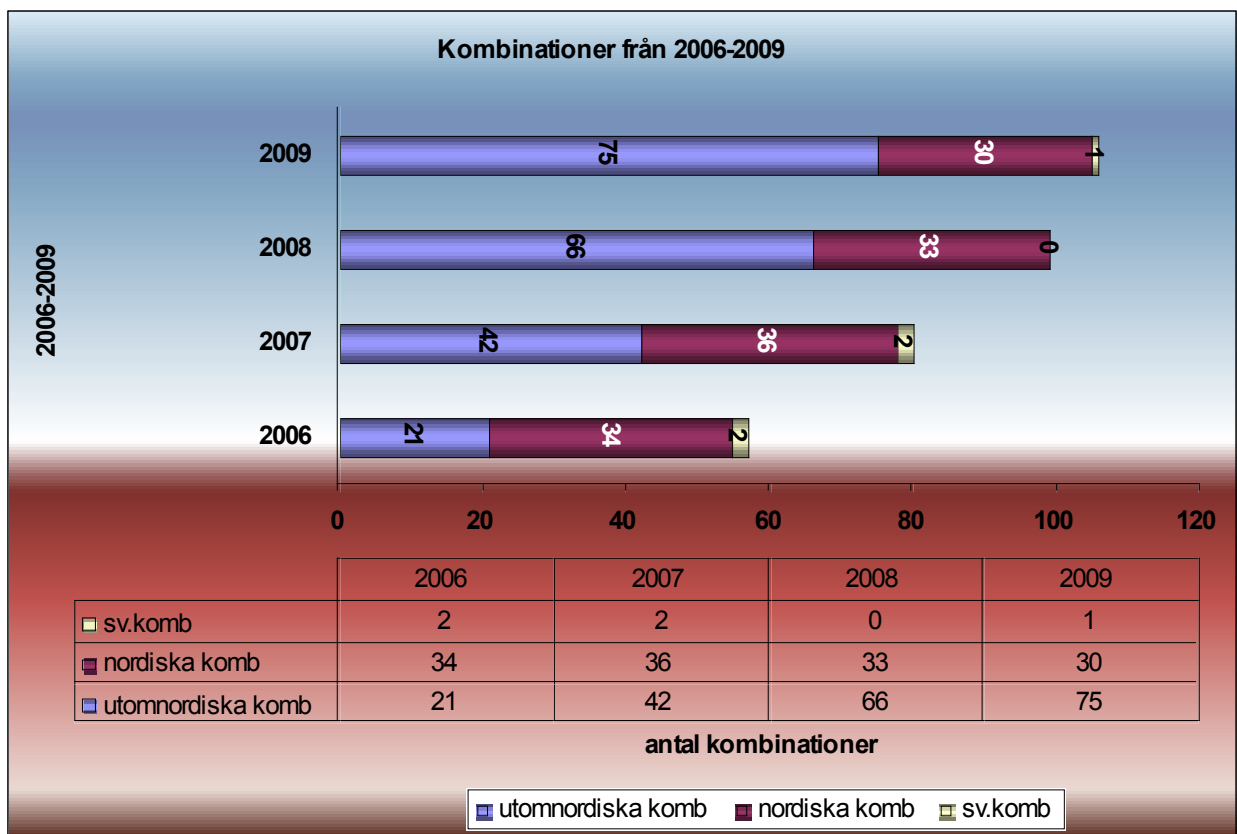
Ålder för tikars avelsdebut under åren 1999-2009



**Majoriteten av hanarnas avelsdebut sker i ålderskategorin 2-3 år. Diagrammet visar att användandet av unga hanar ökar.**



**Svenska kombinationer - även mor och farföräldrar är uppfödda av svenska uppfödare.  
 Nordiska kombinationer - mor och farföräldrar är uppfödda av nordiska uppfödare  
 Utomnordiska kombinationer – mor och farföräldrar är uppfödda av utomnordiska föräldrar**



Resultatet av dessa beräkningar visar att vi i Sverige inte styr den franska bulldoggens avel idag. Vi har alltid haft ett nära samarbete med de nordiska länderna men de senaste årens ökning av importen kommer i huvudsak från östeuropeiska länder, vilket medför att de också styr aveln här i Sverige.

Detta är för oss okänt material hälsomässigt och mentalt.

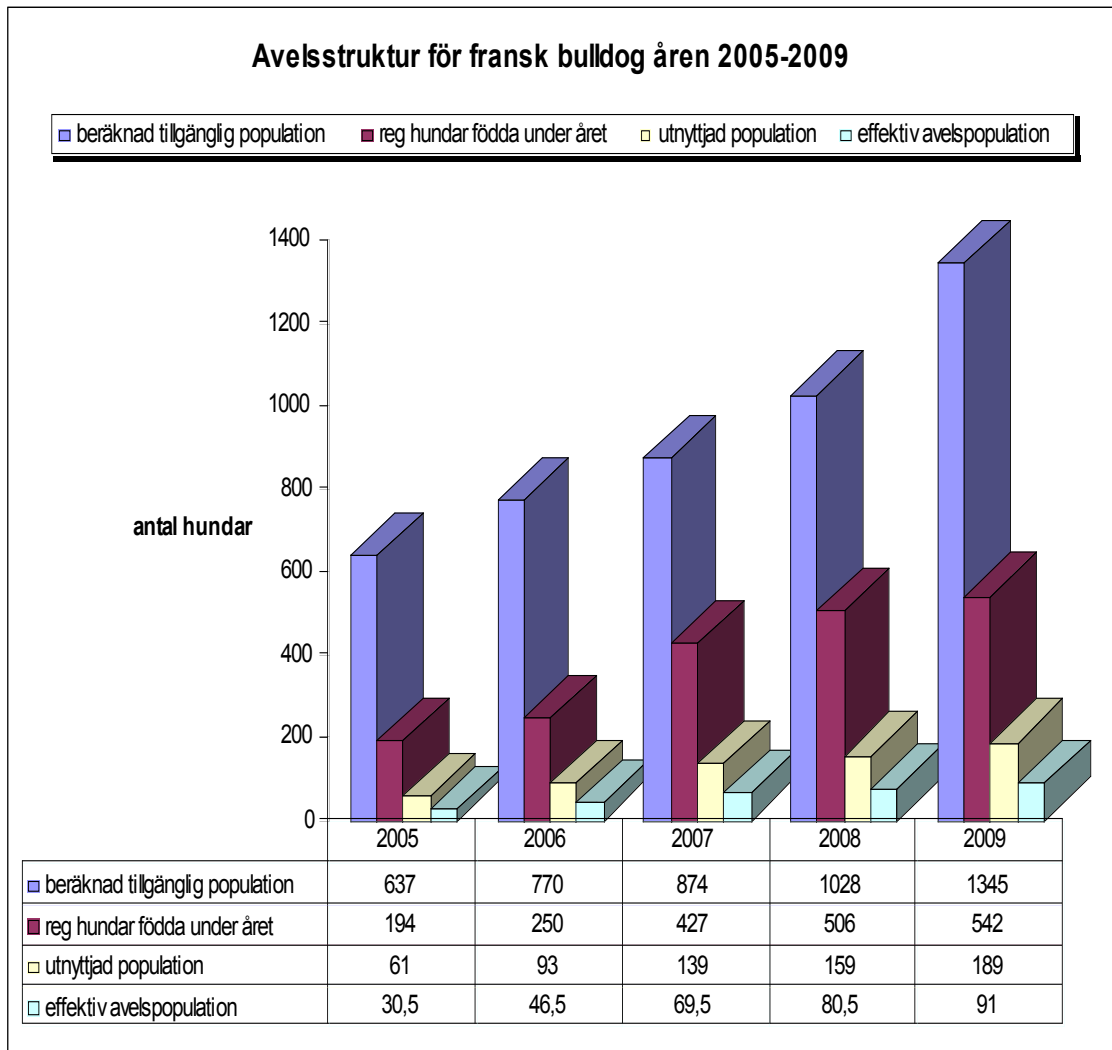
## Avelsstruktur

För att motverka överutnyttjande i aveln och öka den genetiska variationen i rasens gemensamma gen-pool bör en enskild fransk bulldogg inte ha fler valpar under sin livstid än 25 % av de senaste fem årens genomsnittliga registreringar av rasen.

**En fransk bulldogg ska inte gå i avel före fyllda 24 månader och då vara fullt frisk.**

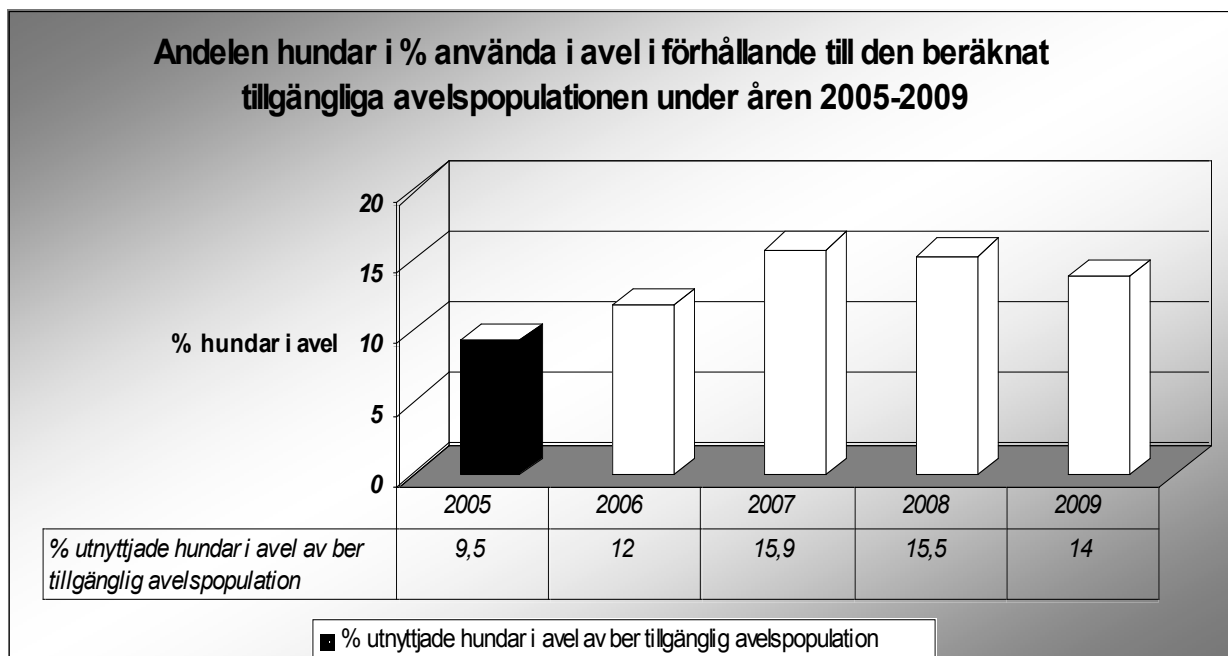
**Motivation till detta är att:**

- Ett flertal ärftliga sjukdomar debuterar oftast före 24 månaders ålder.  
T.ex ärftlig epilepsi, olika former av hudsjukdomar, hjärtfel och diskbråck.
- Hundens andningsstatus kan inte bedömas före vuxen ålder.
- En fransk bulldogg ”mognar” sent och ett avelsdjur skall ha uppnått fysisk och psykisk mognad före avelsdebut.

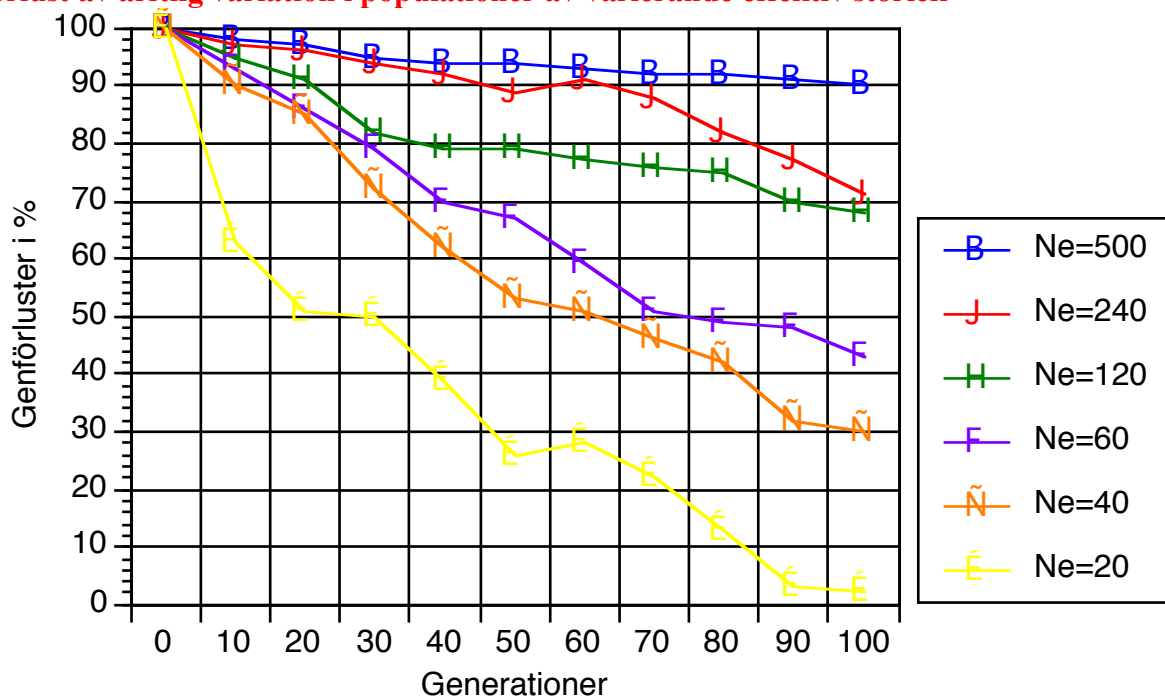


”beräknad tillgänglig population”: registrerade hundar över 2 års ålder. Hänsyn är inte tagen till om hundarna är utställda, patellaundersökta, avlidna m.m.

### Andelen hundar i % använda i avel i förhållande till den beräknat tillgängliga avelspopulationen under åren 2005-2009



### Förlust av ärftlig variation i populationer av varierande effektiv storlek



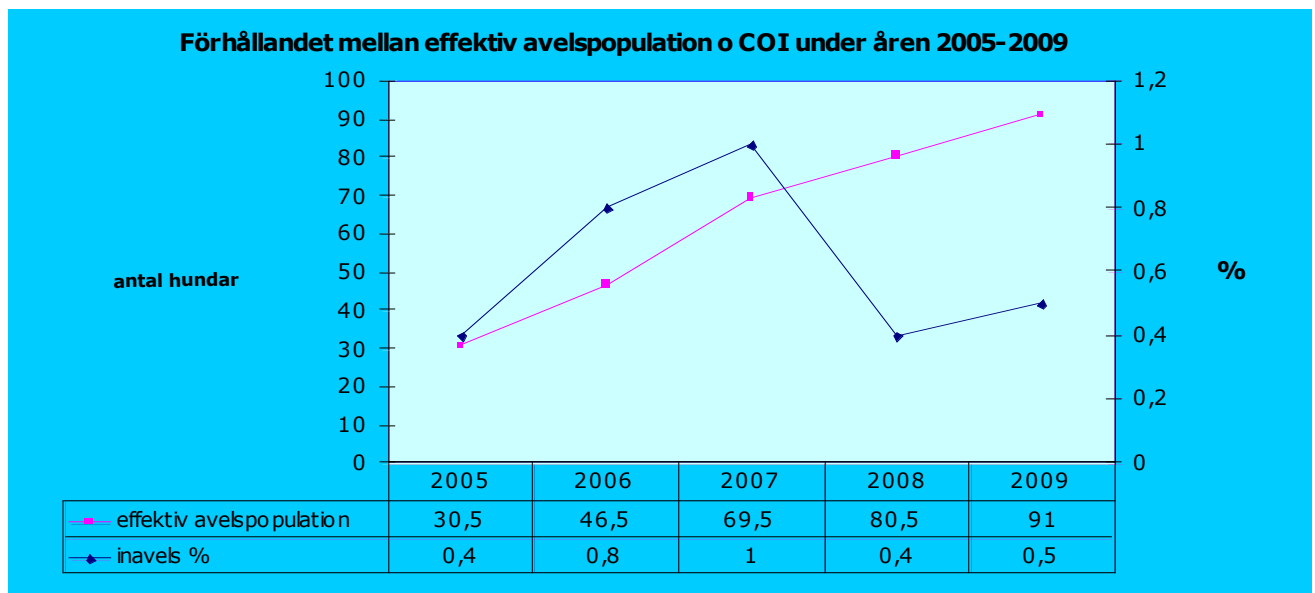
Diagrammet lånat från Per-Erik Sundgrens GENFREKVENSER, SLÄKTSKAP OCH INAVEL och EFFEKTIVA POPULATIONER

Enligt Per-Erik Sundgrens GENFREKVENSER, SLÄKTSKAP OCH INAVEL och EFFEKTIVA POPULATIONER vore det önskvärt för praktiskt avelsarbete i stammar av sport- och sällskapsdjur att nivån 100 inte underskreds och att man strävade efter att uppnå ca 200 i effektiv populationsstorlek.

Detta innebär att man bör undvika att hålla avelsarbetet gående med färre än 20-25 handjur och minst ca 100-talet hondjur. För att med den fördelningen nå över gränsen 100 i effektiv population krävs ändå en medveten styrning av avelsurvalet så att flertalet familjer tillåts att bidra med individer som avelsdjur till nästkommande generation.

**Medeltalet för fransk bulldoggs effektiva avelspopulation de senaste 5 åren ligger på 63,6. Medeltalet använda handjur uppgår till 50,6 och hondjuren till 54,4.**

**Slutsatsen blir att vår franska bulldogg inte är ”utrotningshotad” men arbetet för att bredda avelsbasen måste fortgå som tidigare.**



Diagrammet visar att en minskning av COI medför, för det mesta, en ökad effektiv avelspopulation.

## AVELSSTRATEGI FÖR FRANSK BULLDOGG

### EXTERIÖR

En fransk bulldogg skall vara utställd i officiell klass och ha erhållit lägst 2:a pris i kvalitetsbedömning, efter fyllda 15 månader, och därmed bedömts vara rastypisk och ”ett gott avelsresultat”, för att vara kvalificerad för avel.

Bakgrunden till FBK’s krav på 2:a pris i kvalitetsbedömning är följande:

Klubben startade 1982 med den uttryckliga ambitionen att förbättra den exteriöra kvaliteten på den franska bulldoggen

Klubben motiverar kravet på det enkla faktum att varje parning statistiskt utfaller så att vissa valpar blir sämre och vissa bättre än föräldrarna.

Att ha ett lägre krav än 2:a pris i kvalitetsbedömning anser FBK vara att medvetet acceptera ej rastypiska exemplar i populationen.

Djur som är behäftade med, i standarden angivna, diskvalificerande fel, t ex sporrar på bakbenen, bortopererade sporrar, hängöron, tungfel etc, skall beläggas med avelsspärr.

Valpköparen skall informeras om vilket/vilka diskvalificerande fel som hunden är behäftad med samt skall köpesumman reduceras i enlighet med SKK’s rekommendationer.

Anmälan om, och anledning till, avelsspärr skall anmälas till SKK av uppfödaren/säljaren. Det är endast uppfödaren/säljaren som, via anmälan till SKK, kan avlägsna en åsatt avelsspärr.

## HÄLSA

### **Hundens hälsa och välbefinnande ska alltid prioriteras.**

Den franska bulldoggen är den ras som ökat mest, med flest registreringar hos SKK, under senare år. Till detta tillkommer ett mycket stort inflöde över gränsen av oregistrerade franska bulldoggar. Populationen utan kontroll påverkar och bidrar till den försämrade sjukdomsbilden av rasen.

Antalet uppfödare visar på en markant ökning – därför är det viktigt att RAS kan presentera en avelsstrategi med tydliga riktlinjer för såväl uppfödare som hanhundsägare.

### **Fransk bulldogg finns med på listan över ”Raser där åtgärder krävs” i Särskilda Rasspecifika Domaranvisningar”.**

Rasklubbens ansvar är vidta dessa åtgärder. Ett av verktygen är RAS, där rekommendationer och strategier för att åstadkomma adekvata förändringar avseende sundhet och exteriör bör, och skall, bli synnerligen tydliggjorda och särskild uppmärksamhet skall fästas vid andning, ögon, hud och rörelser – i enlighet med SRD's anvisningar.

#### Citat ur SRD- Särskilda Rasspecifika Domaranvisningar

”Rasens extrema konstruktion, bl a med förkortad skalle och underutvecklad nosrygg, gör att överdrifter medför allvarliga hälsorisker.

I rasen förekommer:

- andningsbesvär som kan förknippas med trånga andningsvägar med knipta näsborrar och/eller otillräckligt utrymme i svalg och/eller bröstorg.
- ögoninflammationer/skador till följd av alltför stora ögon och otillräckligt strama ögonkanter.
- kraftlösa, släpande rörelser pga av alltför kort hals, rygg och otillräckliga vinklar i bak- och framställ.

Vid bedömning av fransk bulldogg ska därför särskild uppmärksamhet fästas vid andning, ögon, hud och rörelser.

Standarden föreskriver en ”aktiv” hund som är ”kompakt och med samlade proportioner” men som inte får ha överdrivet korta proportioner i hals och rygg.

Hundar som andas och rör sig obehindrat och har ett gott hud- och ögonstatus skall värderas högt.

Skev underkäke och/eller slapp tunga, s.k tungfel, liksom avsaknad av svans är diskvalificerande”.

FBK vill betona att det är domarnas ansvar att döma efter SRD's regler, dock anser FBK det högst angeläget att RAS ger tydliga rekommendationer vad gäller avelsarbetet. Val av rätt avelsdjur är ett ansvar som vilar på uppfödaren.

RAS anger rekommendationer och är en viljeyttring och långsiktig handlingsplan. FBK ser det som oerhört viktigt att SKK/domare står bakom de åtgärder och rekommendationer som rasklubben förespråkar

## Valpning

Pga den höga ökningen av import och inflödet av oregistrerade franska bulldoggar är möjligheten att på ett adekvat sätt erhålla en statistik över hur snittfrekvensen ser ut för dagen mycket liten.

Sedan hösten 2009 är uppfödare skyldiga att fylla i och skicka in valpkullenkäten för att få stå med på klubbens uppfödarlista. Detta har medfört att vi mottaget **34** valpkullenkäter under 2009.

år	2005	2006	2007	2008	2009
inskickade enkäter	1	3	13	20	34

Vi har fått in sammanlagt 70 valpkullenkäter.

## Sammanställning valpningar från valpkullenkäter

	naturligt födda	nat/snitt	snitt	ej svarat
antal kullar	37	9	23	1

**52,8 % av kullarna är naturligt födda.**

**32,8 % av kullarna är födda med enbart snitt.**

orsak till snitt	antal kullar
värksvaghet	8
stor valp	6
felläge	5
trång tik	1
okänd orsak	5

### FBK rekommenderar:

- Uppfödare av fransk bulldogg bör noga överväga skälet till att eventuellt utsätta sin tik för ett andra kejsarsnitt. Tikens fysiska och psykiska hälsa får under inga omständigheter äventyras och sannolikheten till naturlig födsel skall finnas.
- I det fall en tik genomgått ett andra kejsarsnitt skall tiken tas ur aveln samt beläggas med avelsspärr.
- En tik bör inte lämna mer än fyra (4) kullar under sin livstid.
- En tik som genomgått kejsarsnitt pga **värksvaghet** ska inte utsättas för en andra dräktighet och valpning

**Rasklubben vill här understryka att tikägare och hanhundsägare bär lika ansvar.**

### **Kortsiktiga mål**

Information via klubbtidning och hemsida avseende rasbilden. Denna information riktas till dels uppfödare dels valpköpare.

### **Långsiktiga mål**

- Att skapa en relevant bild av kejsarsnittsproblematiken.

### **Strategi**

- Bearbeta veterinärer att lämna information ang om en tik snittats eller inte.
- Ansöka hos SKK om central registrering ang kejsarsnitt, med motivering och orsak.

### **Andning**

Nosen kan ha medfött knipta näsborrar, som dras ihop vid inandning vilket orsakar en ständig nästäppa.

Slemhinnorna i andningsvägarna svullnar och förtjockas dessutom kroniskt, när hunden ständigt måste anstränga sig för att få tillräckligt med luft ner till lungorna.

En kortnosig hund har samma struktur i näsa och svalg som en hund med normal noslängd, men på en mycket mindre och hopknycklad yta. Därför är gomseget hos en fransk bulldogg ofta alldeles för långt och täpper till svalget vid varje andetag.

Luftstrupen kan medfött vara så trång och tunn, att det kan jämföras med att ständigt tvingas andas genom ett sugrör.

En hund måste ha en tillräckligt lång hals, som ger plats åt en normalt utvecklad luftstrupe. Andningsproblem nedsätter hundens livskvalitet och kan förkorta dess liv.

### **FBK rekommenderar:**

Vid minsta misstanke om andnings- och/eller luftvägsproblem rekommenderas röntgen av djuret innan parning.

Luftvägsröntgen kräver ingen omfattande specialkunskap och ingen sedering.

**Franska bulldoggar med för trånga näsborrar, för lång, mjuk gom, förträngningar i luftvägarna eller andra bekymmer i struphuvud och svalg – SKA inte användas i avel.**

### **Kortsiktiga mål**

- Information via klubbens hemsida och tidning samt rasinformatörer, dels hur problematiken kan se ut, dels vad rasklubben gör för att stävja avel med djur behäftade med någon form av andningsproblem.

### **Långsiktiga mål**

- Skapa en tillförlitlig statistik på vilken grund man kan besluta om fortsatta åtgärder.

### **Strategi**

- Ansöka hos SKK om central registrering av hundar vilka utsatts för någon form av operativt ingrepp i andningsvägarna.
- Avvakta resultat projekt ang andning hos engelsk bulldogg

## Hud

**Franska bulldoggar, där hudproblematik orsakas av konstaterad kronisk allergi, atopi (överkänslighet för kvalster och dylikt), dermatit (våtexem) eller demodex ska inte användas i avel.**

**Demodex** är ett av de problem som under senare år i allt högre grad konstaterats på rasen. Det finns i dagsläget ingen tillgänglig statistik över hur sjukdomsbilden avseende demodex ser ut.

Diagnosen demodicos ställs genom påvisande av demodexkvalster på skrapprov. Prov skall tas både från förändrad och normal hud.

Här är det viktigt att komma ihåg att det **alltid** räknas som generell om det finns kvalster på tassarna. Pälsen behöver inte falla av där det är angripet och därför är det väldigt viktigt att **alltid** skrapa på just tassarna. Tassdemodicos är den svåraste formen av demodex just för att den är oerhört svår att bli av med! Tassarna är ett utsatt område och det är lätt hänt att det blir sekundära infektioner just där.

### Definition

Lokal demodicos: Ej fler än 5 stycken, små, ”runda”, rodnade, fjälliga och hårlösa partier på ett framben eller i ansiktet.

Generell demodicos: Fler än 5 stycken hårlösa partier enligt ovan **eller** där ett helt område är affekterat till exempel hela ansiktet eller ett helt framben eller mer än en tass.

### FBK rekommenderar att uppfödare av fransk bulldogg följer:

**Rekommendationer fastställda vid ”Swedish Veterinary Dermatology Study group's” årsmöte den 17 mars 2000**

1. Avelsförbud på tik, eller hane som själv är frisk men som gett generell demodicos i valpkull eller gett lokal demodicos på flera valpar i en eller flera kullar.
2. Avelsförbud på hund som själv haft generell demodicos, även om denna avläkt utan behandling. Avelsförbud även på helsyskon och föräldrar.(undantag: äldre hund med annan bakomliggande sjukdom som orsak)
3. Avelsförbud på ung hund med lokal demodicos, som avläkt utan behandling men där generell demodicos finns i slakten eller där flera helsyskon haft lokal demodicos.

Swedish Veterinary Dermatology Study Group genom Kerstin Bergvall, leg vet, styrelseordförande

### Tillägg

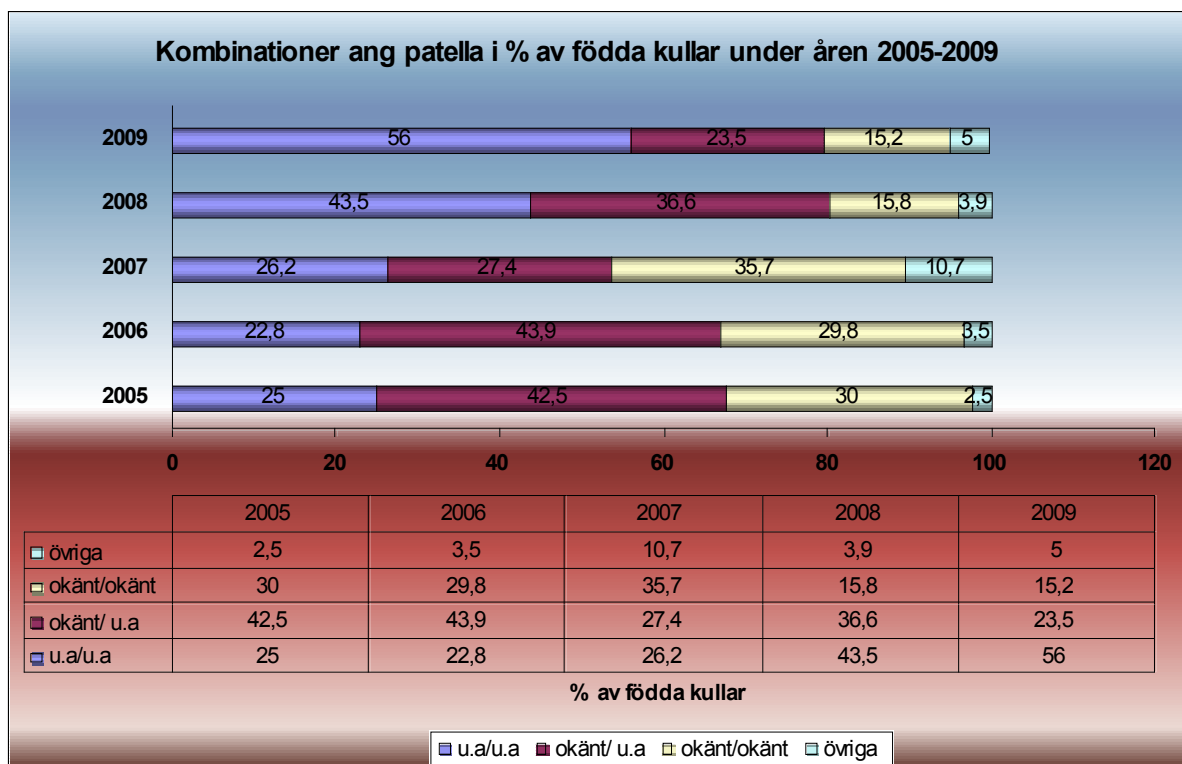
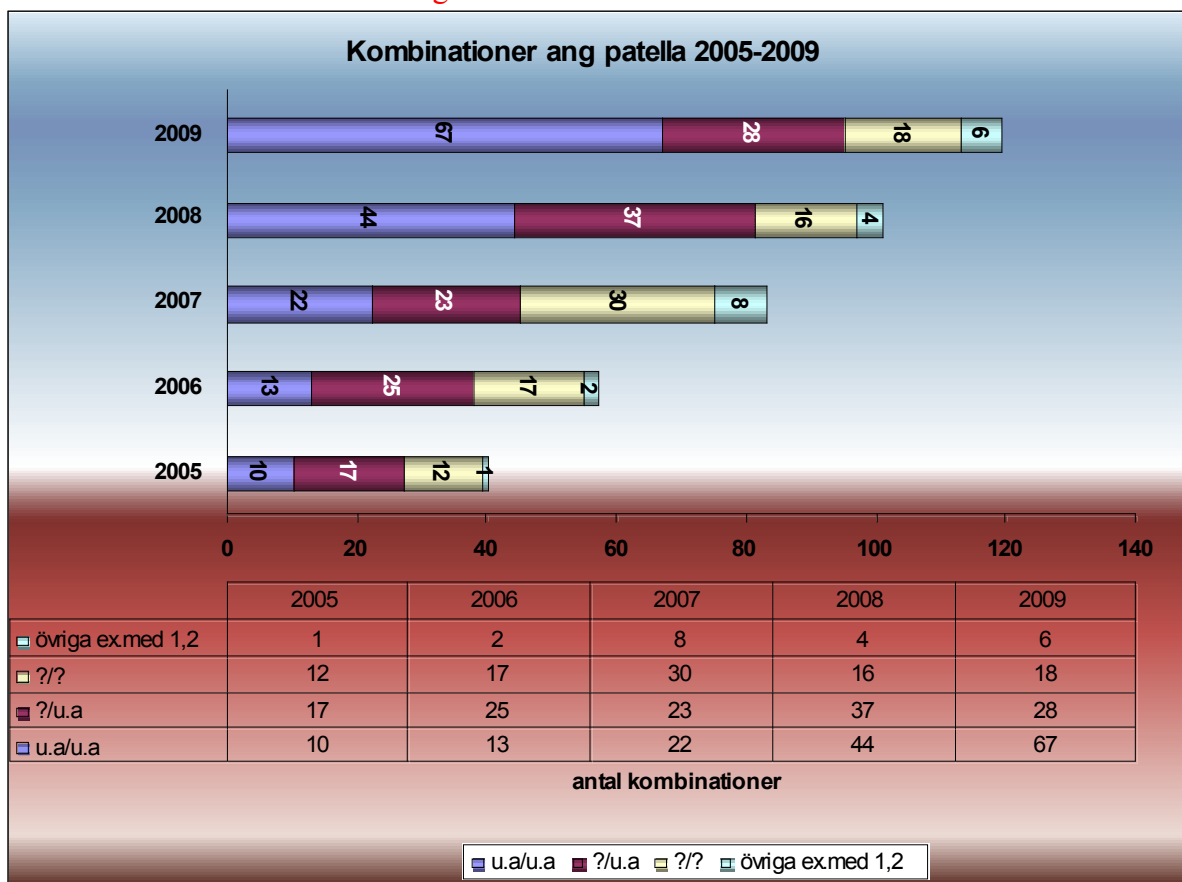
På punkt nr 1 står det att det är avelsförbud på en hund som gett lokal demodex på flera valpar i en eller flera kullar. Med ”flera” menas här **fler** än 1 valp! Detta är väldigt viktigt att komma ihåg. På punkt nr 2 ser vi att där räknar man bort den adulta formen av demodex, då detta faktiskt inte beror på en genetisk defekt utan på andra bakomliggande orsaker.

## Patellaluxation

För att förebygga framtida problem skall hundar som avses gå i avel ha knälederna undersökta och dokumenterat fria från patellaluxation.

Undersökningen skall göras tidigast efter fyllda 12 månader och skall utföras av ”veterinär med specialkompetens i hundens och kattens sjukdomar”.

Antalet undersökta hundar har stadigt ökat under de senaste 5 åren.



## Kortsiktiga mål

- Fortlöpande presentera statistik på undersökta hundar

## Långsiktiga mål

- Samtliga avelskombinationer ska vara undersökta avseende patellastatus.

## Strategi

- Fortsätta att undersöka hundarna för att erhålla en bredare statistik.
- **Ansöka hos SKK om hälsoprogram.**

## Dövhet

Medfödd dövhet förekommer hos fransk bulldogg. Dövhet kopplas ofta, men inte alltid, till gener för vit pälsfärg och generna för merle och harlekin.

Observandum: Normala valpar hör inte förrän vid 2-3 veckors ålder. Valpar som senare blir döva har en kort period av hörande när de är månadsgamla, därefter avtar hörseln.

Det är omöjligt att utan test avgöra om en hund är döv eller har nedsatt hörsel på bara ett öra – och då likafullt kan ge hörseldefekter till sina avkommor

**FBK rekommenderar: Vid minsta misstanke ska hunden BAER-testas.**

BAER står för de engelska orden Brain stem evoked Auditory Respons.

## Diskbråck

De flesta ryggproblem hos fransk bulldogg orsakas av degenerativ disksjukdom, dvs diskbråck. Rasen är dels brachycephalisk (kortnosig) dels kondrodystrof (dvärgväxt) samt har skruvsvans

Nedanstående tabell är enda data vi har angående diskbråck för närvarande.

Tabellen till höger är ett utdrag från den tabell som publicerades i Hundsport Special 2/2010, Artikeln heter ”Diskbråck” och är skriven av veterinär Berit Wallin Håkansson.

Den grundar sig på antalet registreringar per år och dessa siffror stämmer inte för någon av raserna. Vi har därför kompletterat med tabellen till vänster.

Raser som är mest utsatta för diskbråck. Regionsjukhuset i Strömsholm 2005- 2009.

	ras	fall	reg SKK	rel. risk	ras	fall	reg SKK	rel. risk
1	<b>Fransk Bulldogg</b>	<b>26</b>	<b>100</b>	<b>260</b>	Pekingese	13	62	209
2	Pekingese	13	90	144	Bassethound	13	92	141
3	Pudel toy	8	60	133	Dandie dimont terrier	3	36	83
4	Bassethound	13	100	130	<b>Fransk Bulldogg</b>	<b>26</b>	<b>384</b>	<b>67</b>
5	Dandie dimont terrier	3	30	100	Beagle	18	315	57
6	Beagle	18	240	75	Cocker Spaniel	77	1358	56
7	Cocker Spaniel	77	1070	72	Pudel toy	8	165	48
8	Chinese Crested	26	370	70	Lhasa apso	8	187	42
9	Lhasa apso	8	115	70	Chinese Crested	26	936	28

\*/ relativ risk i tabellen till vänster: antalet hundar med diskbråck i förhållande till genomsnittliga antalet registrerade hundar under 2005-2009. Observera att antalet fall med diskbråck avser fem år.

\*/ relativ risk i tabellen till höger: antalet hundar med diskbråck i förhållande till antalet registreringar per år. Observera att antalet fall med diskbråck avser fem år.

## FBK rekommenderar:

- Uppfödare bör noggrant analysera sina avelsdjur med avseende på ryggproblem och dela med sig av informationen.
- Via veterinär med erfarenhet av problematiken söka hjälp med att bedöma potentiella avelsdjur både genom röntgen och genom fysisk undersökning.

## Svanslöshet

Den franska bulldoggen ska ursprungligen ha en kort, tjock svans, som smalnar av mot spetsen - antingen en rak svans eller en svans, som innehåller en missbildad kota (hemivertebr) och därför är medfött "knäckt" eller s.k. skruvad. Svansen får aldrig stelt täcka anus.

FBK har ansökt, och erhållit, dispens avseende SKK's krav på svansbeteckning. Det inte är möjligt att räkna svanskotor på en fransk bulldogg utan tillgång till röntgenbilder.

Problem med svanslöshet måste behandlas på annat sätt än genom krav på svansbeteckning på registreringsbevisen.

Fransk bulldogg klubb har tillskrivit SKK med krav på att domare ej kan ge 0 i pris pga svanslöshet eftersom röntgen krävs för att konstatera defekten. Domaren kan dra ner på pris i kvalitet pga att domaren anser att svanskvaliteten är dålig- tex ett 2:a eller 3:e pris.

**Uppfödare ska iaktta noggrannhet i urval av avelsdjur med avseende på vad standarden säger om svansstatus.**

**En rörlig svans är att föredra framför en stel/fixerad svans.**

Svanslöshet är ett diskvalificerande fel.

Hundar som är i avsaknad av svans får inte användas i avel, enligt rasstandarden.

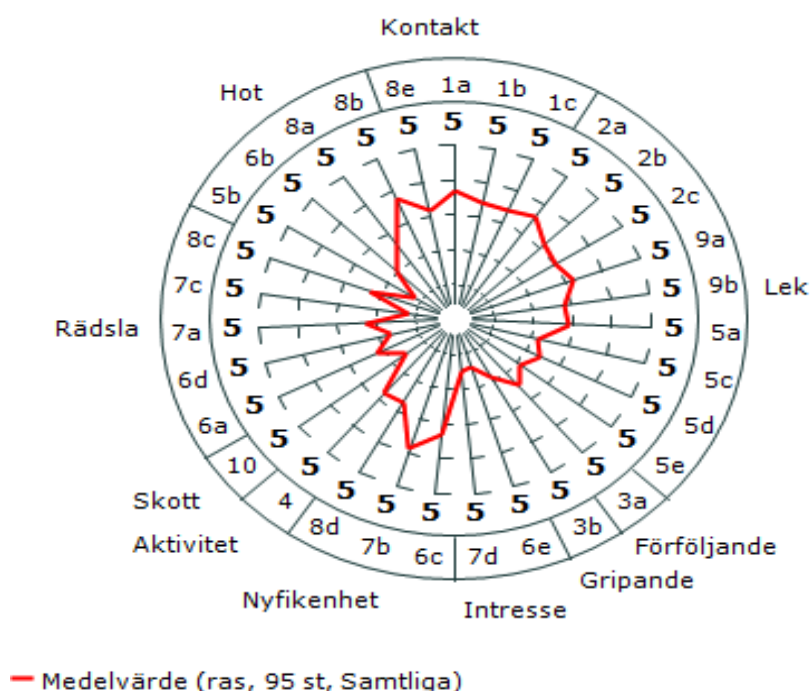
## Mentalitet

FBK anser det angeläget att avelsdjurens mentalitet är i enlighet med vad rasstandarden föreskriver.

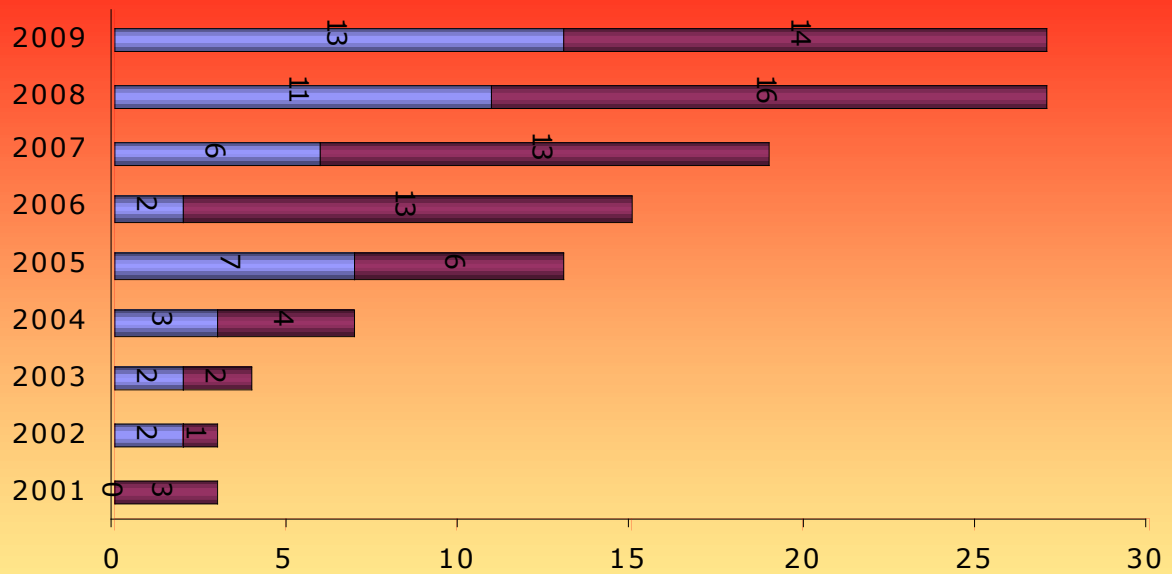
Under åren 2001-2009 har 111 individer mentalbeskrivits.

Rasens medelvärde grundar sig på 95 individer.

### Faktiska värden



## Mentalbeskrivna hundar 2001-2009



	2001	2002	2003	2004	2005	2006	2007	2008	2009
■ Tikar	3	1	2	4	6	13	13	16	14
■ Hanar	0	2	2	3	7	2	6	11	13

Antal hundar

■ Hanar ■ Tikar

### Kortsiktigt mål:

- Sprida information om MH:s betydelse för rasens framtid och uppfödarens avelsarbete.

### Långsiktigt mål:

- De hundar som avses gå i avel ska ha känd mental status innan parning.

### Strategi:

- Uppmuntra uppfödare och hundägare att beskriva sina djur.

### Övergripande mål

- Att skapa kanaler till fakta och få kontroll över rasens snittfrekvens och hälsoproblematik.
- Att sammanställa tillförlitlig statistik om rasens snittfrekvens och hälsostatus.
- Att bibehålla och dokumentera den mentalitet som rasstandarden föreskriver.
- Att den generella inavelsprocenten på ca 1,2 skall behållas
- Att som ett första delmål flytta fransk bulldogg från listan "Raser där åtgärder krävs" till "Raser som motiverar ökad uppmärksamhet".

## Dokumentation över arbetet med RAS i Fransk Bulldogg Klubb

- **1994.** Enkätundersökning angående valpnings- och kejsarsnittsproblematik. Inom klubben förs diskussioner huruvida det är etiskt och moraliskt försvarbart att utsätta tikarna för mer än två snitt.
- **1995.** Avelsarbetet skärptes i och med pilotprojektet ”Valpning- och valpningsproblematik hos hund” i Uppsala under ledning av docent Catharina Lindhe.
- **1996-97.** Uppsalaprojektet slutredovisning indikerar att valpningsproblem hos fransk bulldogg ofta orsakas av värksvaghet, vilket kan ha orsaker i inavelsdepression.
- **1998.** Enkätundersökning angående hälsostatus hos fransk bulldogg. Styrelsen uppdrar åt avelsrådet att utarbeta ett arbetsprogram för avel och uppfödning av fransk bulldogg
- **1999.** Utvärdering av enkätundersökningen redovisades i Halmstad på medlemsmöte i anslutning till specialutställning, samt i Småfranskan nr 1/99.
- **2000.** Uppfödarmöte i Södertälje. Föreläsare Lennart Swenson. Utvärdering med minnesanteckningar från uppfödarmötet redovisas i Småfranskan nr 4/2000. Avelsrådet presenterar ett förslag till avelsprogram vilket diskuteras och bearbetas på styrelsemöten under året.
- **2001.** I samband med Specialklubbsutställning i Skara avhölls ett medlemsmöte där avelsrådet presenterade och redovisade hur arbetet med en avelsstrategi för fransk bulldogg fortskred. Arbetsprogrammet föredrogs på bulldoggsträffar och i klubbtidningen. Det föredrogs och godkändes på årsmötet samt antogs av styrelsen 20 oktober under namnet ”Avelspolicy för fransk bulldogg”.
- **2002.** Avelspolicyn föredrogs på årsmötet och på medlemsmöte i samband med specialutställning på Härjarö.
- **2003.** Uppfödarmöte i Halmstad där RAS presenteras, diskuteras och bearbetas.
- **2004.** Förslag till RAS presenteras på årsmötet. Styrelsen beslutar att skicka förslaget till SDHK/Arken. Uppfödarmöte i Jönköping med domare Brita Nordenstedt som handleder genomgång av rasstandard. Mötet diskuterar kompletteringar av RAS.
- **2005.** Avelskommittén deltog i Avelskonferens i Hallsberg under rubriken Immunologi – Immunförsvar. FBK arrangerade Uppfödarmöte i Jönköping med ämnet ”Hur utarbeta en individprovning för fransk bulldogg.
- **2006.** Artikel i klubbtidningen: Patella luxation  
Avelskommitténs sida kontinuerligt i Småfranskan.
- **2007.** Uppfödarmöte i Jönköping under ledning av Dan Ericsson med genomgång och fördjupning av rasstandard och anatomi.  
Avelskommitténs sida kontinuerligt i Småfranskan

- **2008.** Ett antal MH genomfördes under året.  
Uppfödarmöte i Stockholm med Gabrielle Lagerqvist, Doktor i husdjursgenetik som föreläste om genetik och färggenetik.  
Avelskommitténs sida kontinuerligt i Småfranskan
- **2009.** Ett antal RAS-Diskussionsmöten har genomförts under året. Klubbens intention har varit att så många som möjligt av våra uppfödare och medlemmar skall ha haft möjlighet att diskutera revideringen av RAS.  
Uppfödarmöte i Jönköping i ämnet Demodex med föreläsare Mila Laago, veterinär och dermatolog.  
Artikel i Smpåfranskan: Demodex.  
Uppfödarmöte i Stockholm i ämnet fortplantning och reproduktion, föreläsare Ann-Sofie Lagerstedt, professor vid SLU  
Hälsoenkät  
Avelskommitténs sida kontinuerligt i Småfranskan.